

**T.C.
PENDİK KAYMAKAMLIĞI**

KURTKÖY ANADOLU LİSESİ



2019-2023 STRATEJİK PLANI

İSTİKLALMARŞI

Korkma, sönmez bu şafaklarda yüzen al sancak;
Sönmeden yurdumun üstünde tüten en son ocak.
O benim milletimin yıldızıdır, parlayacak;
O benimdir, o benim milletimindir ancak.

Çatma, kurban olayım, çehreni ey nazlı hilal!
Kahraman ırkıma bir gül! Ne bu şiddet, bu celal?
Sana olmaz dökülen kanlarımız sonra helal...
Hakkıdır Hakk'a tapan milletimin istiklal!

Ben ezelden beridir hür yaşadım, hür yaşarım.
Hangi çılgın bana zincir vuracakmış? Şaşarım!
Kükremiş sel gibiyim, bendimi çiğner, aşarım.
Yırtarım dşğları, enginlere sığmam taşarım.

Garbın afakını sarmışsa çelik zırhlı duvar,
Benim iman dolu göğsüm gibi serhaddim var.
Ulusun, korkma! Nasıl böyle bir imanı boğar,
"Medeniyet!" dediğin tek dişi kalmış canavar?

Arkadaş! Yurduma alçakları uğratma sakın.
Siper et gövdeni, dursun bu hayasızca akın.
Doğacaktır sana va' dettiği günler Hakk'ın...
Kim bilir, belki yarın, belki yarından da yakın.

Bastığın yerleri "toprak!" diyerek geçme, tanı:
Düşün altındaki binlerce kefensiz yatanı.
Sen şehit oğlusun, incitme, yazıktır atanı:
Verme, dünyaları alsan da, bu cennet vatanı.

Kim bu cennet vatanın uğruna olmaz ki feda?
Şüheda fışkıracak toprağı sıksan, şüheda!
Canı, cananı bütün varımı alsın da Huda,
Etmesin tek vatanından beni dünyada cüda.

Ruhumun senden, İlahi, şudur ancak emeli:
Değmesin mabedimin göğsüne namahrem eli.
Bu ezanlar ezanlar-ki şahadetleri dinin temeli
Ebedi yurdumun üstünde benim inlemeli.

O zaman vعد ile bin secde eder- varsa taşım,
Her cerihamdan, İlahi, boşanıp kanlı yaşım,
Fışkırır ruh-ı mücerred gibi yerden na'şım;
O zaman yükselerek arşa değer belki başım.

Dalgalar sen de şafaklar gibi ey şanlı hilal!
Olsun artık dökülen kanlarımın hepsi helal!
Ebediyen sana yok, ırkıma yok izmihlal:
Hakkıdır, hür yaşamış bayrağımın hürriyet;
Hakkıdır, Hakk'a tapan, milletimin istiklal!

Mehmet AKİ ERSOY

*Öğretmenler;
Yeni Nesil Sizin
Eseriniz Olacaktır.*

K. Öztürk



GENÇLİĞE HİTABE

Ey Türk gençliği! Birinci vazifen, Türk İstiklalini, Türk Cumhuriyetini, İlelebet, muhafaza ve müdafaa etmektir.

Mevcutiyetinin ve istikbalinin yeğane temeli budur. Bu temel, senin, en kıymetli hazinendir. İstikbalde dahi, seni, bu hazineden, mahrum etmek isteyesek, dâhilî ve haricî, bedhahları olacaktır. Bir gün, istiklal ve cumhuriyetî müdafaa mecburiyetine düşersen, vazifeye atılmak için, içinde bulunacağın vaziyetin imkanı ve şartlarını düşünmeyeceksin! Bu imkanı ve şartları, çok namussalî bir mahiyette tezahür edebilir. İstiklal ve cumhuriyetine kastedecek düşmanlar, bütün dünyada emsali görülmemiş bir şahlıbeyet münessil olabilirler. Cebren ve hile ile söz vatanın, bütün kaleleri zaft edilmiş, bütün tersanelerine çirkinmiş, bütün ordular dağıtılmış ve memleketin her köşesi bilhîli işgal edilmiş olabilir. Bütün bu şartların daha elim ve daha vahim olmak üzere, memleketin dahilinde, iktidara sahip olanlar gaflet ve dalalet ve hatta hyanet içinde bulunabilirler. Hatta bu iktidar sahipleri şahsî menfaatlerini, müstevlilerin siyasi emelleriyle terhit edebilirler. Millet, fakr u zaruret içinde harap ve bîtap düşmüş olabilir.

Ey Türk istikbalinin evladı! İşte, bu ahval ve şartlar içinde dahi, vazifen; Türk İstiklal ve Cumhuriyetini kurtarmaktır! Muhtaç olduğun kudret, damarlarındaki asil kanda, mevcuttur!

K. Öztürk

SUNUŞ



Çağımız dünyasında her alanda yaşanan hızlı gelişmelere paralel olarak eğitimin amaçlarında, yöntemlerinde ve işlevlerinde de değişimin olması vazgeçilmez, ertelenemez ve kaçınılmaz bir zorunluluk haline gelmiştir. Eğitimin her safhasında sürekli gelişime açık, nitelikli insan yetiştirme hedefine ulaşılabilmesi; belli bir planlamayı gerektirmektedir.

Milli Eğitim Bakanlığı birimlerinin hazırlamış olduğu stratejik planlama ile izlenebilir, ölçülebilir ve geliştirilebilir çalışmaların uygulamaya

konulması daha da mümkün hale gelecektir. Eğitim sisteminde planlı şekilde gerçekleştirilecek atılımlar; ülke bazında planlı bir gelişmenin ve başarmanın da yolunu açacaktır.

Eğitim ve öğretim alanında mevcut değerlerimizin bilgisel kazanımlarla kaynaştırılması; ülkemizin ekonomik, sosyal, kültürel yönlerden gelişimine önemli ölçüde katkı sağlayacağı inancını taşımaktayız. Stratejik planlama, kamu kurumlarının varlığını daha etkili bir biçimde sürdürebilmesi ve kamu yönetiminin daha etkin, verimli, değişim ve yeniliklere açık bir yapıya kavuşturulabilmesi için temel bir araç niteliği taşımaktadır.

Bu anlamda, 2019-2023 dönemi stratejik planının; belirlenmiş aksaklıkların çözüme kavuşturulmasını ve çağdaş eğitim ve öğretim uygulamalarının bilimsel yönleriyle başarıyla yürütülmesini sağlayacağı inancını taşımaktayız. Bu çalışmayı planlı kalkınmanın bir gereği olarak görüyor; planın hazırlanmasında emeği geçen tüm paydaşlara teşekkür ediyor, ilçemiz, ilimiz ve ülkemiz eğitim sistemine hayırlı olmasını diliyorum.

İsmail BAYRAM
Okul Müdürü

SUNUŞ	2
İÇİNDEKİLER	3
BÖLÜM I: GİRİŞ VE PLAN HAZIRLIK SÜRECİ	4
BÖLÜM II: DURUM ANALİZİ	5
<i>Tarihi Gelişim</i>	5
<i>Yasal Yükümlülükler</i>	6
<i>Faaliyet Alanları ile Ürün ve Hizmetler</i>	6
<i>Kuruluş İçi Analiz</i>	7
Örgütsel Yapı	7
İnsan Kaynakları	10
Teknolojik Düzey	11
Mali Kaynaklar	11
<i>Paydaş Analizi</i>	12
<i>PESTLE Analizi</i>	15
<i>GZFT Analizi</i>	17
<i>Tespit ve İhtiyaçlar</i>	22
III. GELECEĞE BAKIŞ	22
<i>Misyon, Vizyon, Temel değerler</i>	22
<i>Stratejik Amaç, Hedefler, Performans Göstergeleri ve Eylem Planları</i>	23
<i>Tema I: Eğitim ve Öğretime Erişim</i>	24
<i>Tema II: Eğitim ve Öğretimde Kalitenin Artırılması</i>	25
<i>Tema III: Kurumsal Kapasite</i>	30
IV. MALİYETLENDİRME	31
V. BÖLÜM: İZLEME VE DEĞERLENDİRME	32
EKLER	33

BÖLÜM I

GİRİŞ ve PLAN HAZIRLIK SÜRECİ

2019-2023 dönemi stratejik plan hazırlanması süreci Üst Kurul ve Stratejik Plan Ekibinin oluşturulması ile başlamıştır. Ekip tarafından oluşturulan çalışma takvimi kapsamında ilk aşamada durum analizi çalışmaları yapılmış ve durum analizi aşamasında paydaşlarımızın plan sürecine aktif katılımını sağlamak üzere paydaş anketi, toplantı ve görüşmeler yapılmıştır.

Durum analizinin ardından geleceğe yönelim bölümüne geçilerek okulumuzun amaç, hedef, gösterge ve eylemleri belirlenmiştir. Çalışmaları yürüten ekip ve kurul bilgileri alta verilmiştir.

1.1.Stratejik Plan Üst Kurulu Ve Stratejik Plan Hazırlama Ekibi

Üst Kurul Bilgileri		Ekip Bilgileri	
Adı Soyadı	Unvanı	Adı Soyadı	Unvanı
Ismail BAYRAM	Okul Müdürü	Kürşat USLU	Okul Müdür Yard.
Doğukan ÜST	Okul Müdür Yard.	Sibel KARTALKAYA	Öğretmen
Özge YAZICI	Öğretmen	Hülya BADER	Öğretmen
Müket AYDIN	Okul Aile Birliği Başkanı	Halit BAĞIRICI	Öğretmen
Fatma UĞUR	OAB Yönetim kurulu üyesi		

BÖLÜM II

DURUM ANALİZİ

2.1. Okulun Tarihi Gelişimi

Okulumuz Kartal İlçesinin Pendik Beldesine bağlı Kurtköy`de köy sakinlerinin imkanlarıyla yapılmıştır. 1973-1974 eğitim-öğretim yılında tamamlanıp Milli Eğitim Müdürlüğüne teslim edilmiştir. Aynı yıl eğitim- öğretime başlayan okulumuz "50. YIL KURTKÖY ORTAOKULU" adıyla müdür Hasan KUDAT liderliğinde 3 öğretmen, 1 hizmetli ve 30 öğrencisi ile Türk Milli Eğitimine hizmet vermeye başlamıştır.

1990-1991 öğretim yılında okulumuz, müdür Mustafa BAYRAM idaresinde bünyesine lise bölümü ilave edilerek "KURTKÖY LİSESİ" adını almıştır. 12 Aralık 1992 tarihinde ise 3 katlı 18 derslikli binasına taşınmıştır.107 öğrencisi ile lise eğitime başlayan okulumuz ilk mezunlarını 1992-1993 eğitim-öğretim yılında vermiştir.

Yeniden yapılan binamız 2012 yılında tamamlanarak 2012-2013 eğitim ve öğretim yılında kullanılmaya başlanmıştır. Bu dönemde okulumuz müdür Hasan DURAK idaresinde KURTKÖY ANADOLU LİSESİ adını almıştır. 2016 yılında İsmail BAYRAM'ın yönetiminde bölgesinde yükselen değer olma yolunda hızla ilerlemektedir.

Okulumuz 39 derslik, 1 fizik laboratuvarı, 1 kimya laboratuvarı, 1 biyoloji laboratuvarı, 1 kütüphane, 1 öğretmenler odası, 4 idari oda, 1 spor odası, 1 arşiv, kantin ,2 atölye (resim ve müzik), 2 bilgi teknoloji sınıfı, 90 kişilik 1 konferans salonu ile eğitim-öğretime Atatürk İlke ve İnkılapları doğrultusunda devam etmektedir.

Okulumuz çeşitli kültürel ve sportif faaliyetlerle İstanbul ve Türkiye genelinde önemli dereceler yaparken, üniversitelerin çeşitli bölümlerine yerleştirdiği öğrencileri ile de ülkemizin kalkınmasına önemli hizmetler vermeye devam etmektedir.

2.2. Yasal Yükümlülükler

Anayasamızın 42.maddesine göre Eğitim ve Öğretim, Atatürk ilkeleri ve inkılapları doğrultusunda, çağdaş bilim ve eğitim esaslarına göre, devletin gözetim ve denetimi altında yapılır. Eğitim ve öğretim kurumlarında sadece eğitim, öğretim, araştırma ve inceleme ile ilgili faaliyetler yürütülür.

Kurtköy Anadolu Lisesi yasal dayanaklarını temel olarak Anayasamızın 42.maddesi,1739 Sayılı Milli Eğitim Temel Kanunu , 3797, 4357, 1702, 5442, 657 sayılı kanunlar ile Ortaöğretim Kurumları Yönetmeliği, Eğitici Kollar Yönetmeliklerinden almaktadır.

2.3. Faaliyet Alanları İle Ürün ve Hizmetler

Okulumuzun ürettiği temel hizmetler belli faaliyet alanları adı altında gruplandırılmıştır.

Faaliyet Alanı	Hizmetler
Öğrenci kayıt, kabul ve devam işleri	Eğitim hizmetleri
Öğrenci başarısının değerlendirilmesi	Öğretim hizmetleri
Sınav işleri	Toplum hizmetleri
Sınıf geçme işleri	Kulüp çalışmaları
Öğrenim belgesi düzenleme işleri	Diploma
Personel işleri	Sosyal, kültürel ve sportif etkinlikler
Öğrenci davranışlarının değerlendirilmesi	Burs hizmetleri
Öğrenci sağlığı ve güvenliği	Yurt hizmetleri
Okul çevre ilişkileri	Bilimsel vs araştırmalar
Rehberlik	Yaygın eğitim
Staj çalışmaları	Mezunlar (Öğrenci)

Okulumuzun temel girdilerine ilişkin bilgiler altta yer alan okul künyesine ilişkin tabloda yer almaktadır.

Temel Bilgiler Tablosu- Okul Künyesi

İli: İstanbul		İlçesi: Pendik			
Adres:	Kurtköy Mahallesi Lise Caddesi No 2 Kurtköy Pendik İstanbul	Coğrafi Konum (link)	40°54'47.4"N 29°17'46.7"E http://kurtkoyanadolulisesi.meb.k12.tr/tema/iletisim.php		
Telefon Numarası:	0216 684 03 30	Faks Numarası:	0216 482 77 51		
e- Posta Adresi:	974885@meb.k12.tr	Web sayfası adresi:	http://kurtkoyanadolulisesi.meb.k12.tr		
Kurum Kodu:	974885	Öğretim Şekli:	Tam gün		
Okulun Hizmete Giriş Tarihi :1990		Toplam Çalışan Sayısı	108		
Öğrenci Sayısı:	Kız	985	Öğretmen Sayısı	Kadın	65
	Erkek	786		Erkek	33
	Toplam	1761		Toplam	98
Derslik Başına Düşen Öğrenci Sayısı	35,93	Şube Başına Düşen Öğrenci Sayısı	35,93		
Öğretmen Başına Düşen Öğrenci Sayısı	18,15	Şube Başına 30'dan Fazla Öğrencisi Olan Şube Sayısı	43		
Öğrenci Başına Düşen Toplam Gider Miktarı	204,429	Öğretmenlerin Kurumdaki Ortalama Görev Süresi	5 yıl		

Okulumuzun binası ile açık ve kapalı alanlarına ilişkin temel bilgiler altta yer almaktadır.

Okul Yerleşkesine İlişkin Bilgiler

Okul Bölümleri	Özel Alanlar	Var	Yok
Okul Kat Sayısı : 6 kat	Çok Amaçlı Salon	X	
Derslik Sayısı : 41	Çok Amaçlı Saha		X
Derslik Alanları (m2) : 51,8	Kütüphane	X	
Kullanılan Derslik Sayısı : 41	Fen Laboratuvarı	X	
Şube Sayısı : 49	Bilgisayar Laboratuvarı	X	
İdari Odaların Alanı (m2) : 25,4	İş Atölyesi		X
Öğretmenler Odası (m2) : 49,84	Beceri Atölyesi	X	
Okul Oturum Alanı (m2) : 7500	Pansiyon		X
Okul Bahçesi (Açık Alan)(m2) : 3781			
Okul Kapalı Alan (m2) 7500			
Sanatsal, bilimsel ve sportif amaçlı toplam alan (m ²)			
Kantin (m2) : 72,06			
Tuvalet Sayısı : 30			
Diğer (.....)			

2.4.2. İnsan Kaynakları

Okulumuzun çalışanlarına ilişkin bilgiler altta yer alan tabloda belirtilmiştir.

<i>Çalışan Bilgileri Tablosu</i>			
Unvan	Erkek	Kadın	Toplam
Okul Müdürü ve Müdür Yardımcısı	4	1	5
Sınıf Öğretmeni	-	-	-
Branş Öğretmeni	28	60	88
Rehber Öğretmen	-	4	4
İdari Personel	1	-	1
Yardımcı Personel	1	8	9
Toplam	34	73	107

Sınıf ve Öğrenci Bilgileri

SINIFI	Kız	Erkek	Toplam	SINIFI	Kız	Erkek	Toplam
9/A	22	18	40	10/G	20	20	40
9/B	22	18	40	10/H	20	18	38
9/C	24	16	40	10/I	21	17	38
9/D	26	14	40	11/A	16	21	37
9/E	25	15	40	11/B	12	20	32
9/F	22	18	40	11/C	15	23	38
9/G	23	17	40	11/D	15	20	35
9/H	25	15	40	11/E	21	15	36
9/I	24	16	40	11/F	24	13	37
9/J	22	17	39	11/G	14	10	24
9/K	21	18	39	11/H	20	13	33
9/L	21	19	40	11/I	16	14	30
9/M	25	15	40	11/J	18	13	31
9/N	22	19	41	11/K	25	9	34
9/O	24	16	40	12/A	13	17	30
9/P	21	19	40	12/B	10	15	25
9/R	22	18	40	12/C	9	17	26
9/S	22	19	41	12/D	11	18	29
9/T	22	18	40	12/E	20	14	34
10/A	20	19	39	12/F	18	13	31

10/B	20	18	38	12/G	20	10	30
10/C	20	17	37	12/H	22	9	31
10/D	22	16	38	12/I	18	11	29
10/E	22	17	39	12/J	15	8	23
10/F	22	16	38				

2.4.3. Teknolojik Düzey

Teknolojik kaynaklar başta olmak üzere okulumuzda bulunan çalışır durumdaki donanım malzemesine ilişkin bilgiye alttaki tabloda yer verilmiştir.

Akıllı Tahta Sayısı	50	TV Sayısı	2
Masaüstü Bilgisayar Sayısı	21	Yazıcı Sayısı	20
Taşınabilir Bilgisayar Sayısı	1	Fotokopi Makinası Sayısı	2
Projeksiyon Sayısı	0	İnternet Bağlantı Hızı	10 MB

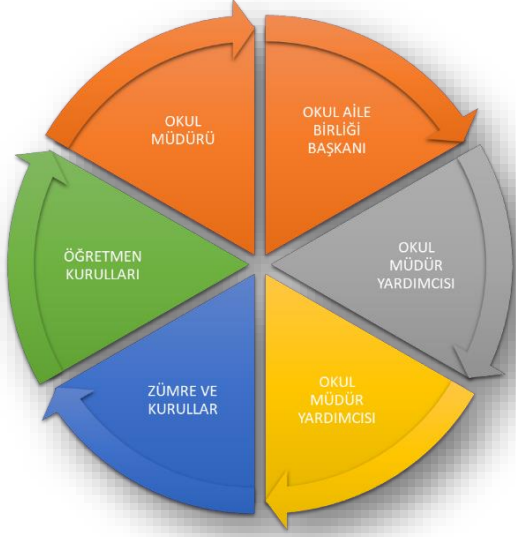
2.4.4. Mali Kaynaklar

Okulumuzun genel bütçe ödenekleri, okul aile birliği gelirleri ve diğer katkılarda dâhil olmak üzere gelir ve giderlerine ilişkin son iki yıl gerçekleşme bilgileri alttaki tabloda verilmiştir.

Yıllar	Gelir Miktarı	Gider Miktarı
2017	100.362,00 TL	100.362,00 TL
2018	196.400,00 TL	193.305,40 TL

2.5. Paydaş Analizi

Kurumumuzun temel paydaşları öğrenci, veli ve öğretmen olmakla birlikte eğitimin dışsal etkisi nedeniyle okul çevresinde etkileşim içinde olunan geniş bir paydaş kitlesi bulunmaktadır. Paydaşlarımızın görüşleri anket, toplantı, dilek ve istek kutuları, elektronik ortamda iletilen önerilerde dâhil olmak üzere çeşitli yöntemlerle sürekli olarak alınmaktadır.

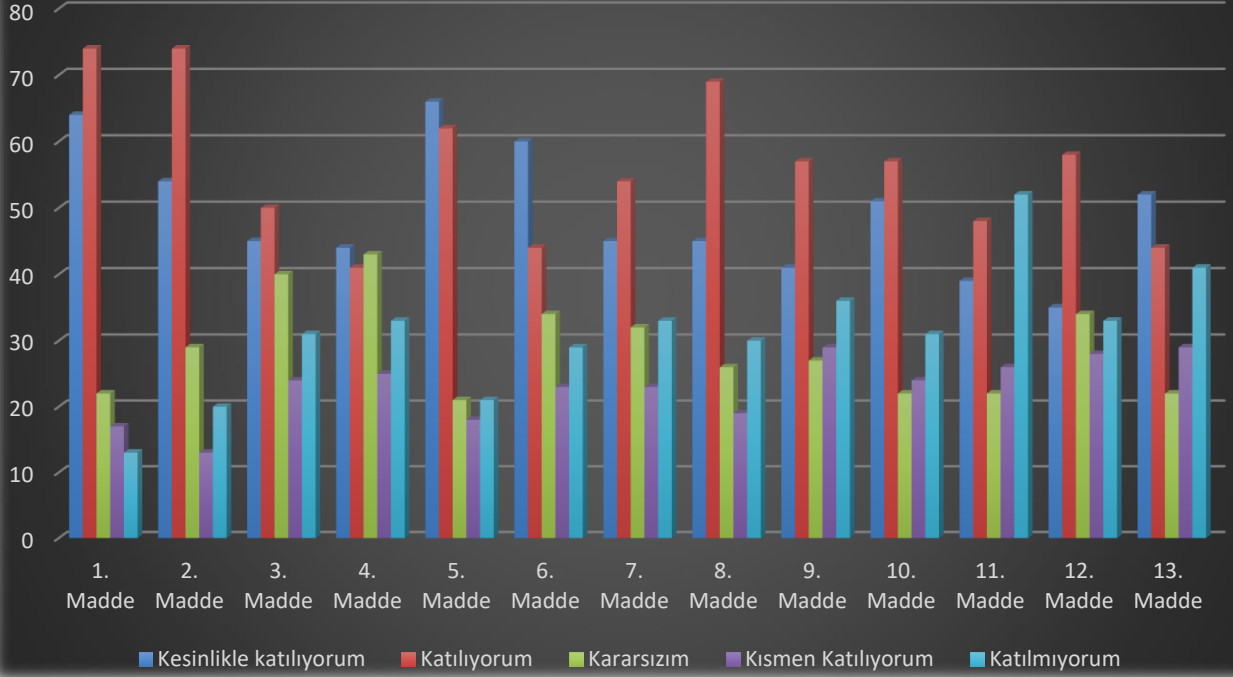


Paydaş anketlerine ilişkin ortaya çıkan temel sonuçlara altta yer verilmiştir:

Öğrenci Anketi Sonuçları:

MADDELER		Kesinlikle katılıyorum	Katılıyorum	Kararsızım	Kısmen Katılıyorum	Katılmıyorum
1	Öğretmenlerimle ihtiyaç duyduğumda rahatlıkla görüşebilirim.	64	74	22	17	13
2	Okul müdürü ile ihtiyaç duyduğumda rahatlıkla konuşabiliyorum.	54	74	29	13	20
3	Okulun rehberlik servisinden yeterince yararlanabiliyorum.	45	50	40	24	31
4	Okula ilettiğimiz öneri ve isteklerimiz dikkate alınır.	44	41	43	25	33
5	Okulda kendimi güvende hissediyorum.	66	62	21	18	21
6	Okulda öğrencilerle ilgili alınan kararlarda bizlerin görüşleri alınır.	60	44	34	23	29
7	Öğretmenler yeniliğe açık olarak derslerin işlenişinde çeşitli yöntemler kullanmaktadır.	45	54	32	23	33
8	Derslerde konuya göre uygun araç gereçler kullanılmaktadır.	45	69	26	19	30
9	Teneffüslerde ihtiyaçlarımı giderebiliyorum.	41	57	27	29	36
10	Okulun içi ve dışı temizdir.	51	57	22	24	31
11	Okulun binası ve diğer fiziki mekânlar yeterlidir.	39	48	22	26	52
12	Okul kantininde satılan malzemeler sağlıklı ve güvenlidir.	35	58	34	28	33
13	Okulumuzda yeterli miktarda sanatsal ve kültürel faaliyetler düzenlenmektedir.	52	44	22	29	41

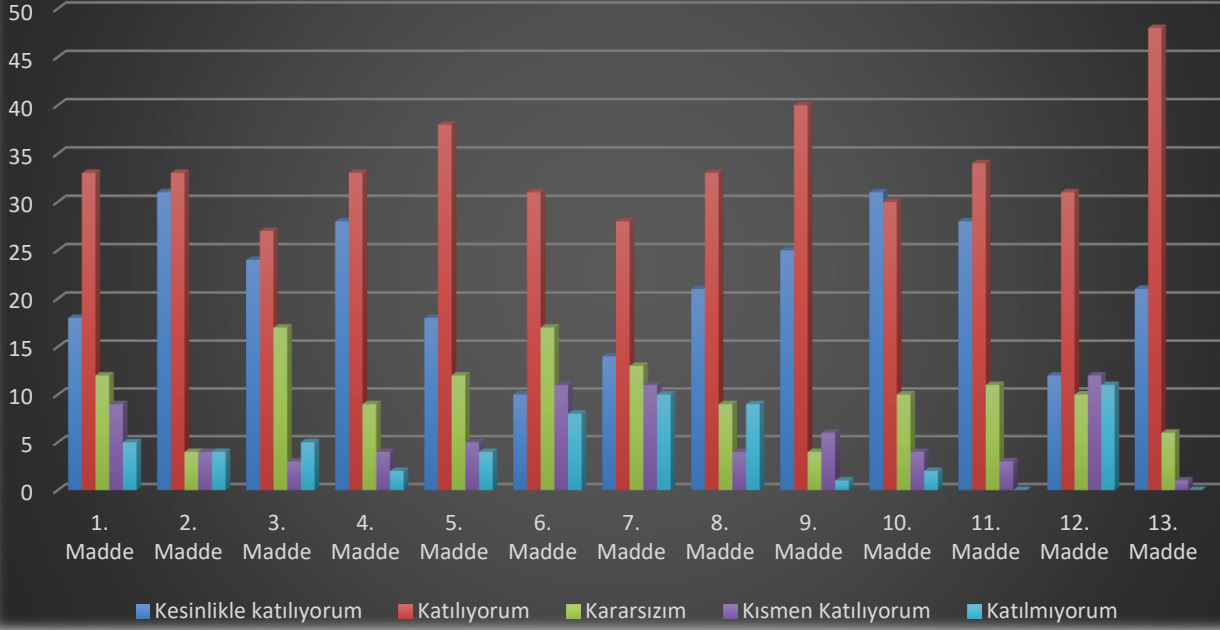
Öğrenci Anketi Sonuçları



Öğretmen Anketi Sonuçları:

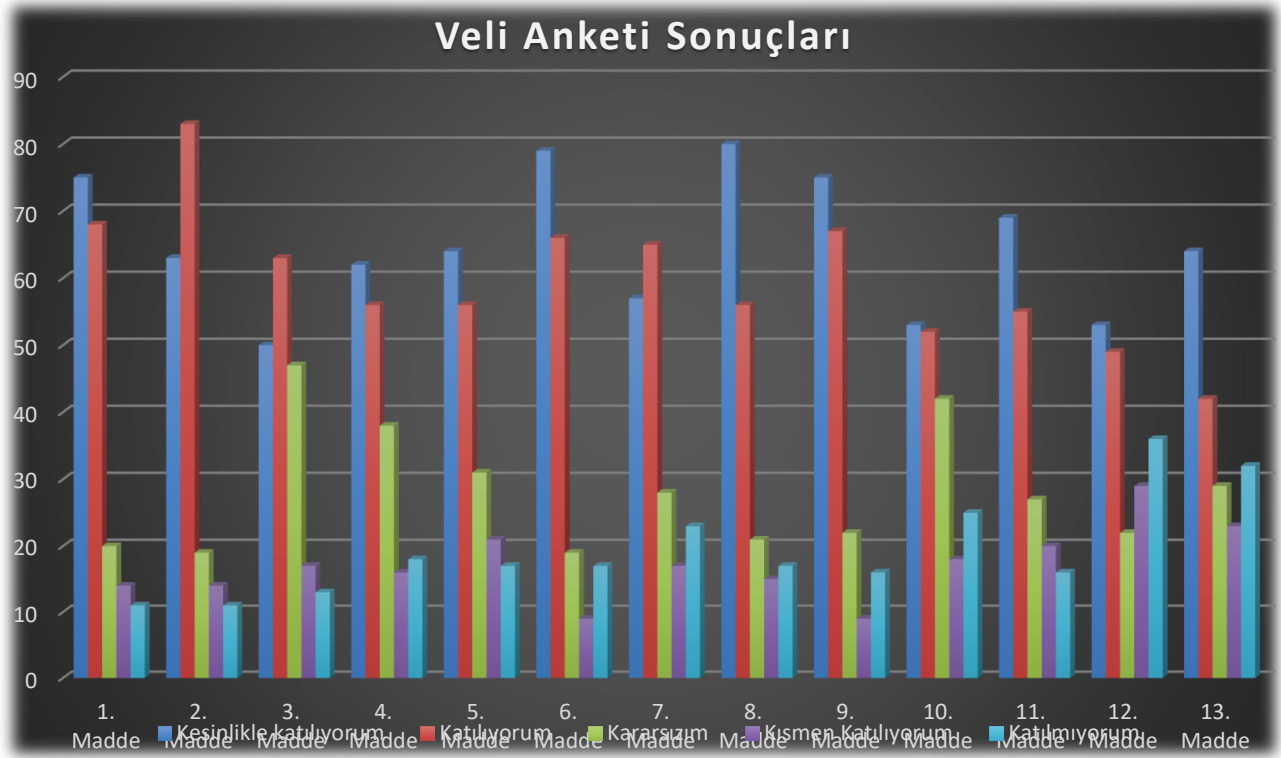
MADDELER	Kesinlikle katılıyorum	Katılıyorum	Kararsızım	Kısım Katılıyorum	Katılmıyorum
1 Okulumuzda alınan kararlar, çalışanların katılımıyla alınır.	18	33	12	9	5
2 Kurumdaki tüm duyurular çalışanlara zamanında iletilir.	31	33	4	4	4
3 Her türlü ödüllendirmede adil olma, tarafsızlık ve objektiflik esastır.	24	27	17	3	5
4 Kendimi, okulun değerli bir üyesi olarak görürüm.	28	33	9	4	2
5 Çalıştığım okul bana kendimi geliştirme imkânı tanımaktadır.	18	38	12	5	4
6 Okul, teknik araç ve gereç yönünden yeterli donanımına sahiptir.	10	31	17	11	8
7 Okulda çalışanlara yönelik sosyal ve kültürel faaliyetler düzenlenir.	14	28	13	11	10
8 Okulda öğretmenler arasında ayırım yapılmamaktadır.	21	33	9	4	9
9 Okulumuzda yerelde ve toplum üzerinde olumlu etki bırakacak çalışmalar yapmaktadır.	25	40	4	6	1
10 Yöneticilerimiz, yaratıcı ve yenilikçi düşüncelerin üretilmesini teşvik etmektedir.	31	30	10	4	2
11 Yöneticiler, okulun vizyonunu, stratejilerini, iyileştirmeye açık alanlarını vs. çalışanlarla paylaşır.	28	34	11	3	0
12 Okulumuzda sadece öğretmenlerin kullanımına tahsis edilmiş yerler yeterlidir.	12	31	10	12	11
13 Alanıma ilişkin yenilik ve gelişmeleri takip eder ve kendimi güncellerim.	21	48	6	1	0

Öğretmen Anketi Sonuçları



Veli Anketi Sonuçları:

MADDELER		Kesinlikle katılıyorum	Katılıyorum	Kararsızım	Kismen Katılıyorum	Katılmıyorum
1	İhtiyaç duyduğumda okul çalışanlarıyla rahatlıkla görüşebiliyorum.	75	68	20	14	11
2	Bizi ilgilendiren okul duyurularını zamanında öğreniyorum.	63	83	19	14	11
3	Öğrencimle ilgili konularda okulda rehberlik hizmeti alabiliyorum.	50	63	47	17	13
4	Okula ilettiğim istek ve şikâyetlerim dikkate alınıyor.	62	56	38	16	18
5	Öğretmenler yeniliğe açık olarak derslerin işlenişinde çeşitli yöntemler kullanmaktadır.	64	56	31	21	17
6	Okulda yabancı kişilere karşı güvenlik önlemleri alınmaktadır.	79	66	19	9	17
7	Okulda bizleri ilgilendiren kararlarda görüşlerimiz dikkate alınır.	57	65	28	17	23
8	E-Okul Veli Bilgilendirme Sistemi ile okulun internet sayfasını düzenli olarak takip ediyorum.	80	56	21	15	17
9	Çocuğumun okulunu sevdiğini ve öğretmenleriyle iyi anlaştığını düşünüyorum.	75	67	22	9	16
10	Okul, teknik araç ve gereç yönünden yeterli donanımına sahiptir.	53	52	42	18	25
11	Okul her zaman temiz ve bakımlıdır.	69	55	27	20	16
12	Okulun binası ve diğer fiziki mekânlar yeterlidir.	53	49	22	29	36
13	Okulumuzda yeterli miktarda sanatsal ve kültürel faaliyetler düzenlenmektedir.	64	42	29	23	32



2.6. PESTLE Analizi

PESTLE analiziyle okulumuz üzerinde etkili olan veya olabilecek politik, ekonomik, sosyokültürel, teknolojik, yasal ve çevresel dış etkenlerin tespit edilmesi amaçlanmıştır. Müdürlüğümüzü etkileyen ya da etkileyebilecek değişiklik ve eğilimlerin sınıflandırılması bu analizin ilk aşamasını oluşturmaktadır. Bu analiz ile PESTLE unsurları içerisinde gerçekleşmesi muhtemel olan hususlar ile bunların oluşturacağı potansiyel fırsatlar ve tehditler ortaya konulmaktadır.

Politik/Hukuki (Politik Eğilimler)

- Yasal yükümlülüklerin belirlenmesi,
- Personelin yasal hak ve sorumlulukları,
- Oluşturulması gereken kurul ve komisyonlar,
- Okul çevresindeki politik durum,
- Öğrencilerin değişik ihtiyaçlarına, doğal yeteneklerine ve ilgi alanlarına odaklanması,
- Okulumuzun bulunduğu çevrenin, eğitime-öğretime erişebilirlik hakkında zorunlu eğitimi aşan beklentileri,

Ekonomi (Bilgi ve Ekonomi Eğilimleri)

- Okulun bulunduğu çevrenin genel gelir durumu,
- İş kapasitesi,
- Okulun gelirini arttırıcı unsurlar,
- Okulun giderlerini arttıran unsurlar,
- Tasarruf sağlama imkânları,
- İşsizlik durumu,
- Mal-ürün ve hizmet satın alma imkânları,
- Kullanılabilir gelir
- Velilerin sosyo ekonomik düzeyi
- Bilginin, refaha ve mutluluğa ulaşmada itici güç olarak belirmesi,
- Toplum kavramında, internet kullanımını sonucunda meydana gelen değişiklikler,
- Çalışanlarda değişik becerilerin ve daha fazla esnekliğin aranmasına yol açan küreselleşme ve rekabetin gittikçe arttığı ekonomi,
- İstihdamda geleneksel alanlardan bilgi ve hizmet sektörüne kayış,
- Vasıfsız işlerdeki düşüş ve istihdam için gerekli nitelik ve becerilerdeki artış,
- Kariyer yönü ve istihdamda değişiklikler içeren yeni kariyer yapıları,

Sosyal/Kültürel (Sosyal Eğilimler)

- Kariyer beklentileri,
- Ailelerin ve öğrencilerin bilinçlenmeleri,
- Aile yapısındaki değişimler (geniş aileden çekirdek aileye geçiş, erken yaşta evlenme vs.),
- Nüfus artışı,
- Göç,
- Nüfusun yaş gruplarına göre dağılımı,
- Doğum ve ölüm oranları,
- Hayat beklentilerindeki değişimler (Hızlı para kazanma hırsı, lüks yaşama düşkünlük, kırsal alanda kentsel yaşam),
- Göçler dolayısıyla artan mahallelerimizdeki okul çağı öğrenci sayısı,
- Birçok geleneksel sosyal yapının etkisinin azalması.

Teknolojik (Teknolojik Eğilimler)

- MEB teknoloji kullanım durumu
- e- devlet uygulamaları,

- e-öğrenme, internet olanakları,
- Okulun sahip olmadığı teknolojik araçlar bunların kazanılma ihtimali,
- Çalışan ve öğrencilerin teknoloji kullanım kapasiteleri,
- Öğrenci ve çalışanların sahip olduğu teknolojik araçlar,
- Teknoloji alanındaki gelişmeler
- Okulun yeni araçlara sahip olma imkanları,
- Teknolojinin eğitimde kullanımı
- Teknolojinin ilerlemesinin, yayılmasının ve benimsenmesinin artması,
- Bilginin hızlı üretimi, erişilebilirlik ve kullanılabilirliğinin gelişmesi,
- Teknolojinin sağladığı yeni öğrenme ve etkileşim-paylaşım olanakları

2.7. GZFT Analizi

Okulumuzun temel istatistiklerinde verilen okul künyesi, çalışan bilgileri, bina bilgileri, teknolojik kaynak bilgileri ve gelir gider bilgileri ile paydaş anketleri sonucunda ortaya çıkan sorun ve gelişime açık alanlar iç ve dış faktör olarak değerlendirilerek GZFT tablosunda belirtilmiştir. Dolayısıyla olguyu belirten istatistikler ile algıyı ölçen anketlerden çıkan sonuçlar tek bir analizde birleştirilmiştir.

Kurumun güçlü ve zayıf yönleri donanım, malzeme, çalışan, iş yapma becerisi, kurumsal iletişim gibi çok çeşitli alanlarda kendisinden kaynaklı olan güçlülükleri ve zayıflıkları ifade etmektedir ve ayırmda temel olarak okul müdürü/müdürlüğü kapsamında bakılarak iç faktör ve dış faktör ayrımı yapılmıştır.

İçsel Faktörler

Güçlü Yönler

Öğrenciler	Devamsızlık oranlarının düşük olması İdarecilere ve öğretmenlere saygılı olmaları Sosyal, sportif ve kültürel aktivitelere katılımlarının yüksek olması Uluslararası(Erasmus+), ulusal, yerel projelere ve TÜBİTAK projelerine katılım sağlanması Okul kurallarına uymaları
Çalışanlar	Tüm çalışan personelin kurum kültürüne uygun davranışlar sergilemesi Öğretmen eksikliğinin yaşanmaması Öğretmenlerin uyumlu bir şekilde, işbirliği içerisinde çalışmaları Öğretmenlerin öğrencilerine karşı ilgi ve desteği Öğretmen kadrosunun alanlarında uzman, deneyimli ve yetkin kişilerden oluşması Öğretmenlerin kendilerini geliştirmeye açık olması ve teknolojik gelişmeleri

	<p>takip etmeleri</p> <p>Öğretmenlerin sosyal, kültürel ve sportif etkinliklerin yapılmasına katkı sağlaması ve bu konularda öğrencilere destek olması</p> <p>İşe alımlarda yardımcı personelin ilgi ve istidatlarının gözönünde bulundurulması</p> <p>Okulun hijyen, temizlik ve diğer hizmetlerinin önemsenmesi sebebiyle yeterli sayıda yardımcı personel istihdam edilmesi</p>
Veliler	<p>Öğretmenlerle iletişimi güçlü velilerimiz bulunması</p> <p>Sosyal, kültürel ve sportif faaliyetlere önem vermeleri</p> <p>Veli bilgilendirme mesaj sisteminin bulunması</p>
Bina ve Yerleşke	<p>Okulda turnike, veli bilgilendirme sisteminin bulunması</p> <p>Tercih edilen bir kurum olması</p> <p>Beyaz Bayrak sahibi bir okul olması</p> <p>Merkezi bir konumda bulunması</p> <p>Engelli öğrencilerin eğitim görmesine uygun plana sahip olması</p>
Donanım	<p>Okulun gelişmiş bir kamera sistemine sahip olması</p> <p>Teknolojik donanımlar açısından yeterli düzeyde imkânları olması</p> <p>Teknolojik alt yapının güçlü olması ve derslerde akıllı tahta kullanılması</p> <p>Okul web sitesi ve sosyal medya adreslerinin bulunması</p> <p>Okulda kartlı giriş sisteminin elektronik donanıma entegre edilmiş olması</p>
Bütçe	<p>Mali kaynaklar açısından yeterli düzeyde imkanların bulunması</p>
Yönetim Süreçleri	<p>Okul İdaresinin değişime ve gelişime açık olması</p> <p>Okul yönetiminin öğrenci yararına alınan tüm karar ve faaliyetleri desteklemesi</p> <p>Yöneticilerin katılımcılığı desteklemeleri</p> <p>Yöneticilerin karar alma süreçlerinde öğretmen, öğrenci ve velilerin katkılarına açık olması</p> <p>Yöneticilerin yönetim ve gelişime katkı sağlamak için anketler yoluyla öğretmen, öğrenci ve veli görüşlerini alması</p>
İletişim Süreçleri	<p>Okul idaresi ile öğretmen, öğrenci ve veli arasındaki iletişimin güçlü olması</p> <p>Okul idaresi ve öğretmenlerin öğrencilerle velilerini yeterince tanımaları</p> <p>Okul idaresinin çeşitli kanallarla öğretmen, öğrenci ve velileri okuldaki iş ve işlemlerle ilgili haberdar etmesi</p> <p>Veli ile iletişimde mesaj kanallarının etkin olarak kullanılması</p>

Zayıf Yönler

Öğrenciler	<p>Okulun sağladığı başarılarından dolayı çok tercih edilmesi ve tercih nedeniyle kontenjanının arttırılması</p> <p>Verimli ders çalışmamaları</p>
------------	--

	<p>Öğrencilerin başarı isteklendirme dürtülerinin düşük olması</p> <p>Yeni kayıtla gelen öğrencilerin ortaokul ağırlıklı puan ortalamalarının düşük olması</p> <p>Okul dışında bilgisayar, telefon ve sosyal medya gibi unsurlara gereğinden fazla zaman harcamaları</p> <p>Kitap okuma alışkanlığının istenilen düzeyde olmaması</p>
Çalışanlar	Eğitim yöneticilerinin ve öğretmenlerin hizmetiçi eğitimlerle yeterince yetiştirilememesi
Veliler	<p>Öğrenci velilerinin “eğitimde kalite” kavramını, merkezi sınav başarısı olarak algılaması</p> <p>Eğitim sürecinde öğrenci velilerinin değişimi algılamadaki güçlükleri</p>
Bina ve Yerleşke	<p>Öğrenci mevcudu dikkate alındığında konferans salonu kapasitesinin yetersiz olması</p> <p>Öğrenci mevcudu dikkate alındığında spor salonunun yetersiz olması</p> <p>Öğrenci mevcudu dikkate alındığında okul bahçesinin yetersiz olması</p>
Donanım	Kapalı alanda gerçekleştirilen sosyal ve kültürel faaliyetlerde ses sisteminin yetersiz olması
Bütçe	Donanımsal destek verecek hayırsever velilerimizin az olması
Yönetim Süreçleri	Öğrencilerin günlük ders saatlerinin çok olması
İletişim Süreçleri	<p>Sosyal medya kullanımının eşzamanlı iletişimin yerini alması</p> <p>Öğrenci mevcudu ile öğretmen sayısının fazla olması</p>

Dışsal Faktörler:

Fırsatlar

Politik	<p>Cumhurbaşkanlığı Hükümet Sistemiyle birlikte eğitim ile ilgili kararların hızlı bir şekilde alınması, Milli Eğitim Bakanımızın eğitimin içinden gelmesi ve sorun alanlarını bilmesi,</p> <p>Okulumuzun eski ve köklü bir okul olması ve diğer kurum kuruluşlardan</p>
---------	--

	<p>gerektiğinde yardım alabilecek potansiyele sahip olması,</p> <p>Eđitimi ilk öncelik olarak gören ve her fırsatta destekleyen İlçe yöneticilerinin olması,</p> <p>İlçe belediyesinin eğitim kurumlarına çeşitli yönlerden destek olması</p>
Ekonomik	<p>Merkezi yönetim bütçesinden eğitime ayrılan payın yüksek olması,</p> <p>İlçe belediyesinin eğitim kurumlarına ekonomik destek sağlaması</p>
Sosyolojik	<p>Velilerimizin eğitim öğretime önem vermesi</p> <p>Okulumuzda farklı sosyo-kültürel yapıda bireylerin bir arada kardeşçe eğitim-öğretim görmesi</p> <p>Velilerin kaliteli eğitim ve öğretime ilişkin talebinin artması</p> <p>Okul yönetimi ile veliler arasındaki güven ilişkisinin güçlü olması</p>
Teknolojik	<p>Bilgiye ulaşmanın kolay olması</p> <p>Eđitim teknolojisindeki hızlı deęişim ve gelişimler</p>
Mevzuat-Yasal	<p>“Bir Milyon Öğretmen, Bir Milyon Fikir” projesi kapsamında öğretmenlerden gelen fikirlerin Bakanlık tarafından mevzuata dönüştürülmesi.</p> <p>2023 Vizyon Çalıştayları ile hazırlanan raporların dikkate alınması</p>
Ekolojik	<p>Okulumuzun Beyaz Bayrak projesine dahil olması</p> <p>Erasmus+ KA229 projesi kapsamında öğrencilerin aktif kullanımına açık hobi bahçesinin bulunması</p>

Tehditler

Politik	<p>Eđitim sisteminde sürekli yenilenen programlar</p> <p>Sınav sistemindeki deęişiklikler</p>
Ekonomik	<p>Teknolojinin hızlı gelişmesiyle birlikte yeni üretilen cihaz ve makinelerin maliyeti</p>

Sosyolojik	<p>Parçalanmış, problemlili ve pedagojik anlamda bilinçsiz, ilgisiz ailelerin varlığı,</p> <p>Kitle iletişim araçlarının olumsuz etkileri</p> <p>Sosyal medyanın bilinçsiz ve kontrolsüz kullanımı</p> <p>Toplumda kitap okuma, spor yapma, sanatsal ve kültürel faaliyetlerde bulunma alışkanlığının yetersiz olması</p> <p>Son yıllarda Türkiye genelinde artan sigara, alkol, madde bağımlılığı vb. zararlı alışkanlıkların gençleri tehdit etmesi.</p>
Teknolojik	<p>Teknoloji bağımlısı çocuklar</p> <p>İnternet ortamında oluşan bilgi kirliliği, doğru ve güvenilir bilgiyi ayırt etme güçlüğü,</p> <p>Teknolojinin kişiler üzerindeki olumsuz etkileri</p> <p>Gelişen ve değişen teknolojiye uygun donatım maliyetinin yüksek olması</p>
Mevzuat-Yasal	<p>Hizmet içi eğitimlerin etkinliğinin istenen düzeyde olmaması</p> <p>Haftalık ders saatlerinin öğrencilerin gelişim düzeylerine uygun olmaması</p> <p>Mevzuat değişiklikleri</p> <p>Merkezi seçme ve yerleştirme sınavları nedeniyle sadece öğretimin ön plana çıkması</p> <p>Öğrencilerin devamsızlığı “kullanılması gerekli bir olgu” olarak görmesi</p> <p>Uygulanan sınıf geçme sisteminin öğrencileri rehavete sevk etmesi</p>
Ekolojik	<p>Öğrencilerin doğayla içiçe vakit geçirebilecekleri alanların azlığı</p>

2.8. Tespit ve İhtiyaçlar

Tespitler ve sorun alanları önceki bölümlerde verilen Durum Analizi aşamalarında öne çıkan, Durum Analizini özetleyebilecek türde ifadelerden oluşmaktadır. İhtiyaçlar ise bu tespitler ve sorun alanları dikkate alındığında ortaya çıkan ihtiyaçları ve gelişim alanlarını ortaya koymaktadır. Bölüm, durum analizinden geleceğe yönelime geçişi sağlayan bir bağlantı olarak düşünülebilir.

BÖLÜM III GELECEĞE BAKIŞ

Okul Müdürlüğümüzün Misyon, vizyon, temel ilke ve değerlerinin oluşturulması kapsamında öğretmenlerimiz, öğrencilerimiz, velilerimiz, çalışanlarımız ve diğer paydaşlarımızdan alınan görüşler, sonucunda stratejik plan hazırlama ekibi tarafından oluşturulan Misyon, Vizyon, Temel Değerler; Okulumuz üst kuruluna sunulmuş ve üst kurul tarafından onaylanmıştır.

3.1.Misyon

MİSYONUMUZ

Kurtköy Anadolu Lisesi olarak; yasalar çerçevesindeki eğitim öğretim programlarıyla lise düzeyindeki öğrencilerimize eğitim öğretim hizmeti sunmak; onları, Atatürk İlke ve İnkılaplarına bağlı, milli, manevi ve evrensel değerleri yüksek, bilimsel düşünebilen, hak ve ödevlerinin farkında olan, laik ve demokratik, insan haklarına saygılı, yüksek moral değerlere sahip, kent kültürünü kazanmış, üst öğrenim kurumlarına hazır, lider karakterli “seçkin” bireyler olarak yetiştirmektir.

3.2. Vizyon

VİZYONUMUZ

Kurtköy Anadolu Lisesi olarak; akademik, sportif, sosyal ve kültürel alanlarda Türkiye genelinde lider okul olmak.

3.3. Temel Değerler

TEMEL DEĞERLERİMİZ

- Türk Milli Eğitiminin genel amaçlarını ve temel ilkelerini esas alırız.
- Atatürk ilkelerini ve cumhuriyet kazanımlarını korumak ve yüceltmeyi esas alırız.
- İnsan hakları ve demokrasinin evrensel değerlerine inanırız.
- Saygınlık, tarafsızlık, güvenilirlik ve adalet gibi değerlere sahip olmanın gerekliliğine inanırız.
- Öğrencilerimizin geleceğinin bizim geleceğimiz olduğuna inanırız.
- Okulumuzda her öğrencinin gelişmesi için ortam hazırlarız.
- Başarının takım çalışmasıyla yakalanacağına inanırız.
- Değişimin ve sürekli gelişmenin önemine inanırız.
- Öğrenci, veli ve toplum beklentilerine odaklı çalışırız.
- Ortak aklı kullanarak kararlar alırız.
- Fırsat eşitliğini okulda yaşatırız.
- Eğitimde kaliteyi ön planda tutarız.

3.4. Stratejik Amaç, Hedefler, Performans Göstergeleri ve Eylem Planları

Stratejik amaçlar; misyon, vizyon, ilke ve değerlerle uyumlu, misyonun yerine getirilmesine katkıda bulunacak ve mevcut durumdan gelecekteki arzu edilen duruma dönüşümü sağlayabilecek nitelikte, ulaşılmak istenen noktayı açık bir şekilde ifade eden ve stratejik planlama sürecinin sonraki aşamalarına rehberlik edecek şekilde stratejik konulara uygun olarak tespit edilmiştir. Hedeflerin tespitinde; paydaş beklentileri, konulara ilişkin alternatifler, mevcut durum analizi ve istatistikî verilerin varlığı ve verilere olan ihtiyaç göz önünde bulundurulmuştur. Stratejik planlama çalışmaları ile; kurumsal rol ve sorumluluklar çerçevesinde stratejinin operasyonlara dönüştürülmesi, hizmet birimleri arasında sinerji yaratılarak, tespit edilen stratejilerine yönlendirilmesi, bireysel stratejilerin kurumsal stratejiler ile ilişkilendirilerek bütünleştirilmesi, bir başka ifadeyle stratejik yönetimin sürekli bir süreç haline getirilmesi ve herkes tarafından benimsenmesinin sağlanması hedeflenmiştir.

Bu bölümde Kurtköy Anadolu Lisesi Müdürlüğü 2019-2023 Stratejik Planı'nın amaç, hedef, hedef kartı ve stratejilerine yer verilmiştir. Stratejilere ilişkin yapılacak çalışmaları belirten eylemler ile hedef kartlarında yer alan göstergelerin tanım, formül ve kavramsal çerçevelerine “Eylem Planı ve Gösterge Bilgi Tablosu” dokümanında ayrıca yer verilmiştir.

TEMA I: EĞİTİM VE ÖĞRETİME ERİŞİM

Eğitim ve öğretime erişim okullaşma ve okul terki, devam ve devamsızlık, okula uyum ve oryantasyon, özel eğitime ihtiyaç duyan bireylerin eğitime erişimi, yabancı öğrencilerin eğitime erişimi ve hayatboyu öğrenme kapsamında yürütülen faaliyetlerin ele alındığı temadır.

Stratejik Amaç 1:

Kayıt bölgemizde yer alan çocukların okullaşma oranlarını artıran, öğrencilerin uyum ve devamsızlık sorunlarını gideren etkin bir yönetim yapısı kurulacaktır.

Stratejik Hedef 1.1. Kayıt bölgemizde yer alan çocukların okullaşma oranları artırılacak ve öğrencilerin uyum ve devamsızlık sorunları da giderilecektir.

No	PERFORMANS GÖSTERGESİ	Mevcut	HEDEF				
		2018	2019	2020	2021	2022	2023
PG.1.1.1	Kayıt bölgesindeki öğrencilerden okula kayıt yaptıranların oranı (%)	%100	%100	%100	%100	%100	%100
PG.1.1.2	Okula yeni başlayan öğrencilerden oryantasyon eğitimine katılanların oranı (%)	%100	%100	%100	%100	%100	%100
PG.1.1.3	Bir eğitim ve öğretim döneminde 20 gün ve üzeri devamsızlık yapan öğrenci oranı (%)	%10	%8	%6	%4	%2	%1
PG.1.1.4	Bir eğitim ve öğretim döneminde 20 gün ve üzeri devamsızlık yapan yabancı öğrenci oranı (%)	%0,01	%0	%0	%0	%0	%0
PG.1.1.5	Okulun özel eğitime ihtiyaç duyan bireylerin kullanımına uygunluğu (0-1)	1	1	1	1	1	1

Eylemler

No	Eylem İfadesi		Eylem Sorumlusu	Eylem Tarihi
PG.1.1.1	Str1.1.1.1	Kayıt bölgesinde yer alan öğrencilerin tespiti çalışması yapılacaktır.	Okul Stratejik Plan Ekibi	Eylül ayında
	Str1.1.1.2	Kayıt bölgesinde yer alan öğrencilere yönelik okulumuzu tanıtan etkinliklerde bulunmak	Okul Stratejik Plan Ekibi	Yıl boyunca

PG.1.1.2	Str1.1.2.1	Okulumuza yeni gelen 9. Sınıf öğrencilerine yönelik oryantasyon çalışmalarına katılım oranı artırılacaktır.	Rehberlik Servisi	Eylül ayında
PG.1.1.3	Str1.1.3.1	Öğrencilerin devamsızlık yapmasına sebep olan faktörler belirlenerek bunların öğrenciler üzerindeki olumsuz etkisini azaltacak tedbirler alınacaktır.	Rehberlik Servisi	Yıl boyunca
	Str1.1.3.2	Okula devam sorunu olan öğrencilere ve ailelere veli ikna ekibi kurarak kişisel ve sosyal rehberlik çalışmaları yapılacaktır.	Rehberlik Servisi	Yıl boyunca
	Str1.1.3.3	Okul güvenliği mesaj sistemi, devamsızlık mektubu ve diğer iletişim araçları ile öğrencilerin devamsızlıkları ile ilgili velilerin sürekli bilgilendirilmesi	Müdür Yardımcıları	Yıl boyunca
PG.1.1.4	Str1.1.4.1	Devamsızlık yapan yabancı uyruklu öğrencilerin velileri ile aylık toplantılar yapmak	Rehberlik Servisi	Her ayın son haftası
PG.1.1.5	Str1.1.5.1	Okulun özel eğitime ihtiyaç duyan bireylerin kullanımının kolaylaştırılması için rampa ve asansör eksiklikleri tamamlanacaktır.	Müdür Yardımcıları	Yıl boyunca
	Str1.1.5.2	Evde eğitim gören öğrencilerin eğitim öğretim hayatına devamı için gerekli tedbirler alınacaktır.	Rehberlik Servisi	Yıl boyunca

TEMA II: EĞİTİM VE ÖĞRETİMDE KALİTENİN ARTIRILMASI

Eğitim ve öğretimde kalitenin artırılması başlığı esas olarak eğitim ve öğretim faaliyetinin hayata hazırlama işlevinde yapılacak çalışmaları kapsamaktadır.

Bu tema altında akademik başarı, sınav kaygıları, sınıfta kalma, ders başarıları ve kazanımları, disiplin sorunları, öğrencilerin bilimsel, sanatsal, kültürel ve sportif faaliyetleri ile istihdam ve meslek edindirmeye yönelik rehberlik ve diğer mesleki faaliyetler yer almaktadır.

Stratejik Amaç 2:

Öğrencilerimizin gelişmiş dünyaya uyum sağlayacak şekilde donanımlı bireyler olabilmesi için eğitim ve öğretimde kalite artırılacaktır.

Stratejik Hedef 2.1. Öğrenme kazanımlarını takip eden ve velileri de sürece dâhil eden bir yönetim anlayışı ile öğrencilerimizin akademik başarıları ve sosyal faaliyetlere etkin katılımı artırılacaktır.

No	PERFORMANS GÖSTERGESİ	Mevcut	HEDEF				
		2018	2019	2020	2021	2022	2023
PG.2.1.1	Takdir ve teşekkür belgesi alan öğrenci oranı (%)	% 41	% 45	% 50	% 55	% 60	% 65
PG.2.1.2	Sosyal ve kültürel faaliyetlere katılım oranı (%)	% 72	% 80	% 85	% 90	% 95	% 100
PG.2.1.3	Sportif faaliyetlere katılım oranı (%)	% 80	% 85	% 90	% 95	% 100	% 100
PG.2.1.4	Öğrenci başına okunan kitap sayısı	5	7	9	11	13	15
PG.2.1.5	Yabancı dil dersi puan ortalaması	70	75	80	85	90	95

Eylemler

No	Eylem İfadesi		Eylem Sorumlusu	Eylem Tarihi
PG.2.1.1	Str2.1.1.1	Fen Bilimlerindeki başarısızlık nedenleri araştırılacak ve bununla ilgili gereken önlemler alınacaktır	Zümre Öğretmenleri	Ekim ve Nisan Aylarında
	Str2.1.1.2	Öğrenci akademik başarısını destekleyici kurs programları açılacaktır. (Akademik başarıyı arttırmaya ve öğrencilerin bilişsel eksikliklerini gidermeye yönelik kurslar açılması)	Okul İdaresi	Yıl boyunca
	Str2.1.1.3	Öğretmenlerin mesleki gelişimlerinin sağlanmasına yönelik ilgili paydaşlarla işbirliğine gidilecektir. (Üniversite, STK, vb.)	Okul Stratejik Plan Ekibi	Eylül ve Haziran Aylarında
PG.2.1.2	Str2.1.2.1	Her düzey eğitim kademesinde gerçekleştirilen sosyal, sanatsal ve kültürel faaliyetlerin sayısı artırılacak.	Sosyal Etkinlikler Kurulu	Dönem Başlarında
	Str2.1.2.2	Yıl içerisinde çeşitli kurum ve kuruluşlar tarafından düzenlenen kültürel ve sanatsal yarışmalara katılım artırılacak.	İlgili Zümre Öğretmenleri	Yıl Boyunca
	Str2.1.2.3	Doğal, tarihî ve kültürel mekânlar ile bilim-sanat merkezleri gibi okul dışı öğrenme ortamlarının, öğretim programlarında yer alan kazanımlar doğrultusunda etkili kullanılması sağlanacaktır.	Sosyal Etkinlikler Kurulu	Yıl Boyunca

PG.2.1.3	Str2.1.3.1	Her düzey eğitim kademesinde gerçekleştirilen sportif faaliyetlerin sayısı artırılacak.	Zümre Öğretmenleri	Dönem Başlarında
	Str2.1.3.2	Sportif faaliyetler çeşitlendirilecek ve yıl içerisinde sportif yarışmalara katılım artırılacak.	Zümre Öğretmenleri	Yıl Boyunca
	Str2.1.3.3	Plan dönemi sonuna kadar okul sağlığı ile ilgili tüm taraflarda farkındalık oluşturma çalışmaları yapılacaktır.	Okul Stratejik Plan Ekibi	Yıl Boyunca
PG.2.1.4	Str2.1.4.1	Öğrenci başına okunan kitap sayısına ilişkin e-okula veri girişinin zamanında yapılması sağlanacaktır.	Sınıf Rehber Öğretmenleri	Dönem Sonlarında
	Str2.1.4.2	Tüm okul personeli ve öğrencilerin haftada belli saatlerde kitap okuma etkinliği devam ettirilecektir.	Müdür Yardımcıları	Yıl Boyunca
	Str2.1.4.3	İl genelindeki kitap okuma yarışmasına katılım artırılacaktır.	Edebiyat Zümresi	Yıl Boyunca
PG.2.1.5	Str2.1.5.1	Yabancı dil öğretiminde öğrencilerin dinleme, konuşma, okuma ve yazma dil becerilerinin bütünsel olarak geliştirildiği temalar bağlamında bakanlıkça tasarlanan dijital içerikler kullanılacaktır.	Yabancı Dil Zümreleri	Yıl boyunca
	Str2.1.5.2	AB Projelerinin ve bu projelere katılacak öğrencilerin sayısının arttırılması	Yabancı Dil Zümreleri	Yıl boyunca
	Str2.1.5.3	Yeterli başvuru olduğunda Yabancı Dil sınıfı oluşturulacak, seçmeli yabancı dil dersleri ihtiyaçlar doğrultusunda tanzim edilecektir.	Okul İdaresi	Eylül Ayında

Stratejik Hedef 2.2. Etkin bir rehberlik anlayışıyla, öğrencilerimizi ilgi ve becerileriyle orantılı bir şekilde üst öğrenime veya istihdama hazır hale getiren daha kaliteli bir kurum yapısına geçilecektir.

No	PERFORMANS GÖSTERGESİ	Mevcut	HEDEF				
		2018	2019	2020	2021	2022	2023
PG.2.2.1	Sınav kaygısını ortadan kaldırmak için uygulanan seminer sayısı	4	4	4	4	4	4
PG.2.2.2	Üniversite bölümleri ve meslekleri tanıtan seminer sayısı	10	12	14	16	18	20
PG.2.2.3	Kariyer günleri sayısı	1	1	1	1	1	1
PG.2.2.4	Destekleme ve Yetiştirme Kurslarına katılım oranı (%)	%28	%40	%50	%55	%65	%70

Eylemler

No	Eylem İfadesi		Eylem Sorumlusu	Eylem Tarihi
PG.2.2.1	Str2.2.1.1	Sınav kaygısını ortadan kaldırmak için öğrencilere eğitim verilecektir.	Rehberlik Servisi	Yıl Boyunca
PG.2.2.2	Str2.2.2.1	Öğrencilerin ilgi ve istidatlarına yönelik meslek seçimleri yapmalarını sağlayıcı rehberlik çalışmaları yapılacaktır.	Rehberlik Servisi/Sınıf Rehber Öğretmenleri	Yıl Boyunca
	Str2.2.2.2	Üniversiteler ve bölümleri tanıtıcı sunumlar hazırlayacak bir ekip oluşturulacaktır.	Okul Stratejik Plan Ekibi	Yıl Boyunca
	Str2.2.2.3	2019-2020 eğitim-öğretim yılından itibaren mezun öğrencilerimiz okulumuza davet edilerek meslek tanıtım etkinliğimize katılması sağlanacaktır	Rehberlik Servisi	Yıl Boyunca
PG.2.2.3	Str2.2.3.1	Kariyer günlerine mezun öğrencilerimizden farklı mesleklerde öğrenciler davet edilerek öğrencilerde okul ve ders motivasyonunun artması sağlanacaktır.	Rehberlik Servisi	Ekim ve Mayıs Aylarında
PG.2.2.4	Str2.2.4.1	Destekleme ve Yetiştirme Kursları açılmak suretiyle öğrencilerin akademik başarıları artırılacak ve üst öğrenime hazırlanmaları sağlanacaktır.	Okul İdaresi	Yıl Boyunca
	Str2.1.4.2	Destekleme ve Yetiştirme Kurslarına öğrenci katılımı artırılacaktır.	Okul İdaresi	Yıl Boyunca

Stratejik Hedef 2.3. Öğrenme süreçlerini destekleyen dijital içerik ve beceri destekli dönüşüm ile okulumuz öğrenci ve öğretmenlerinin eşit öğrenme ve öğretme fırsatlarını yakalamaları ve öğrenmenin sınıf duvarlarını aşması sağlanacaktır.

No	PERFORMANS GÖSTERGESİ	Mevcut	HEDEF				
		2018	2019	2020	2021	2022	2023
PG.2.3.1	EBA Ders Portalı aylık ortalama tekil ziyaretçi sayısı	1812	1850	1860	1860	1860	1860
PG.2.3.2	EBA Ders Portalı kullanıcı başına aylık ortalama sistemde kalma süresi (dk) (öğrenci)	21	30	35	45	50	60

PG.2.3.3	EBA Ders Portalı kullanıcı başına aylık ortalama sistemde kalma süresi (dk) (öğretmen)	24	30	35	45	50	60
PG.2.3.4	Dijital içeriklere ilişkin sertifika eğitimlerine katılan öğretmen sayısı	45	55	65	75	85	90

Eylemler

No	Eylem İfadesi	Eylem Sorumlusu	Eylem Tarihi
PG.2.3.1	Str2.3.1.1 Öğretmenlere EBA kullanımı ile ilgili seminerler düzenlenecektir.	Okul Stratejik Plan Ekibi	Eylül ve Haziran Aylarında
PG.2.3.2	Str2.3.2.1 Öğrencilerin EBA Ders Portalı kullanıcı başına aylık ortalama sistemde kalma süresi arttırılacaktır.	Okul Stratejik Plan Ekibi	Dönem Sonları
	Str2.3.2.2 Okulumuzda EBA kullanımını arttırmak için ödül sistemi uygulanacaktır.	Okul Müdürü	Dönem Sonları
	Str2.3.2.3 Öğrenmede dijital ortam ve materyallerinin kullanım yaygınlığına bağlı olarak bu ortamlardaki öğrenme seviyeleri takip edilecektir.	Bilişim Teknolojileri Rehber Öğretmeni	Mart Ayı
PG.2.3.3	Str2.3.3.1 Öğretmenlerin EBA Ders Portalı kullanıcı başına aylık ortalama sistemde kalma süresi arttırılacaktır.	Rehberlik Servisi	Dönem Sonları
	Str2.3.3.2 EBA'nın etkin kullanılması için öğretmenlere yönelik mahalli hizmet içi eğitim çalışmaları talep edilecektir.	Okul Stratejik Plan Ekibi	Aralık Ayında
PG.2.3.4	Str2.3.4.1 Dijital içeriklere ilişkin sertifika eğitimlerine katılan öğretmen sayısı arttırılacaktır.	Okul Stratejik Plan Ekibi	Yıl Boyunca

Stratejik Hedef 2.4. Merkezi sistem sınavlarının öncesinde ve sonrasında sınavlara katılan tüm öğrencilerimizin eğitim, rehberlik ve danışmanlık ihtiyacını karşılamak, ilgi ve yeteneklerine uygun olarak alan, bölüm ve meslek seçiminde yöneltme ve yönlendirme çalışmaları yapmak.

No	PERFORMANS GÖSTERGESİ	Mevcut	HEDEF				
		2018	2019	2020	2021	2022	2023
PG.2.4.1	12. sınıflardan mezun olduğu yıl, yükseköğretim okumaya hak kazanan öğrenci oranı (Ön Lisans ve Lisans)	%62	%70	%80	%85	%95	%100

PG.2.4.2	Yükseköğretim kurumlarına merkezi sınavla yerleştirmede tercih danışmanlığı hizmeti verilen öğrenci sayısı	300	350	400	450	500	500
PG.2.4.3	Destekleme ve Yetiştirme Kurslarına 12. sınıflardan katılım oranı (%)	%40	%50	%60	%70	%80	%90

Eylemler

No	Eylem İfadesi	Eylem Sorumlusu	Eylem Tarihi
PG.2.4.1	Str2.4.1.1	Üniversite sınavına hazırlık kursların düzenli devam etmesi sağlanacaktır.	Okul İdaresi
	Str2.4.1.2	12. sınıf öğrencilerine yönelik sınav stresini yenme ve öğrenci motivasyonunu artırmaya yönelik etkinlikler düzenlenecektir.	Rehberlik Servisi
PG.2.4.2	Str2.4.2.1	Yükseköğretim kurumlarına merkezi sınavla yerleştirmede tercih danışmanlığı hizmeti verilen öğrenci sayısı artırılacaktır.	Rehberlik Servisi
PG.2.4.3	Str2.4.3.1	Destekleme ve Yetiştirme Kurslarına öğrenci katılımı artırılacaktır.	Okul İdaresi

TEMA III: KURUMSAL KAPASİTE

Stratejik Amaç 3:

Eğitim ve öğretim faaliyetlerinin daha nitelikli olarak verilebilmesi için okulumuzun kurumsal kapasitesi güçlendirilecektir.

Stratejik Hedef 3.1. Kurtköy Anadolu Lisesi hizmetlerinin etkin sunumunu sağlamak üzere insan kaynaklarının yapısını ve niteliğini geliştirmek.

No	PERFORMANS GÖSTERGESİ	Mevcut	HEDEF				
		2018	2019	2020	2021	2022	2023
PG.3.1.1	Okul binanın bakım ve onarımı (%)	%40	%50	%60	%70	%80	%100
PG.3.1.2	Sınıf ve laboratuvarı donatım malzemeleri oranı	%80	%85	%85	%90	%95	%100
PG.3.1.3	Okul bahçesinin kullanım oranı	%80	%85	%90	%95	%100	%100

PG.3.1.4	Konferans Salonunun kullanım oranı	%100	%100	%100	%100	%100	%100
PG.3.1.5	Kalite standartlarını içeren sertifika sayısı (Beyaz Bayrak, Beslenme Dostu Okul, ISO sertifikaları vb.)	1	2	3	3	3	4

Eylemler

No	Eylem İfadesi		Eylem Sorumlusu	Eylem Tarihi
PG.3.1.1	Str3.1.1.1	Okul binasının eksikliklerinin tamamlanması	Okul İdaresi	Eylül 2019
PG.3.1.2	Str3.1.2.1	Bölüm donatım malzemeleri sayısının ve kullanım oranının artırılması	İlgili Müdür Yardımcısı ve Öğretmenler	Eylül 2019
PG.3.1.3	Str3.1.3.1	Okul bahçesinin kullanım oranının artırılması	İlgili Müdür Yardımcısı ve Öğretmenler	Yıl Boyunca
	Str3.1.3.2	Okul bahçesi ve sınıf temizliği çalışma faaliyetleri sayısının artırılması	İlgili Müdür Yardımcısı ve Öğretmenler	Yıl Boyunca
	Str3.1.3.3	Okul giriş kapı ve tel duvarlarının güvenliğinin artırılması	Okul İdaresi	Eylül 2020
PG.3.1.4	Str3.1.4.1	Konferans salonunun eksiklerinin giderilmesi	Okul İdaresi	Eylül 2022
	Str3.1.4.2	Konferans salonunun kullanım oranının artırılması	İlgili Müdür Yardımcısı ve Öğretmenler	Yıl Boyunca
PG.3.1.5	Str3.1.5.1	Beyaz Bayrak ve Beslenme Dostu Okul programlarının aktif devamlılığının sağlanması	İlgili Müdür Yardımcısı ve Öğretmenler	Eylül 2021

BÖLÜM IV MALİYETLENDİRME

3.1. Maliyetlendirme

Kurtköy Anadolu Lisesi 2019-2023 Stratejik Plan çalışmaları kapsamında maliyetlendirme çalışmaları yapılmıştır. Bu çalışmalar Müdürlüğümüzün sahip olduğu mali kaynakların stratejik amaç, hedef ve faaliyetlerin gerçekleştirilmesinde etkin ve gerçekçi bir şekilde kullanılmasını hedeflemektedir. Stratejik Planın başarısında plan-bütçe bağlantısı büyük önem arz etmektedir.

Okulumuzun Stratejik Plan Maliyetlendirme çalışmaları şu şekilde yapılmıştır:

- Hedeflere ilişkin eylemler durum analizi çalışmaları sonuçlarından hareketle birimlerin katılımlarıyla tespit edilmiştir,
- Eylemlere ilişkin maliyetlerin bütçe dağılımları yapılmadan önce genel yönetim giderleri ayrılmıştır,
- Müdürlüğümüze Bakanlık bütçesinden ayrılan pay ve diğer gelirler hesaplanmıştır,
- Eylemlere ilişkin tahmini maliyetler belirlenmiştir,
- Eylem maliyetlerinden hareketle hedef maliyetleri belirlenmiştir,
- Hedef maliyetlerinden yola çıkılarak amaç maliyetleri belirlenmiş ve amaç maliyetlerinden de Stratejik Plan maliyeti belirlenmiştir.

2019-2023 Stratejik Planı Faaliyet/Proje Maliyetlendirme Tablosu

Kaynak Tablosu	2019	2020	2021	2022	2023	Toplam
Genel Bütçe	175000	180000	185000	190000	195000	925000
Valilikler ve Belediyelerin Katkısı	72000	75000	80000	85000	90000	402000
Diğer (Okul Aile Birlikleri)	284.000	300000	330000	363000	400000	1677000
TOPLAM	531000	555000	595000	638000	685000	3004000

BÖLÜM IV

İZLEME VE DEĞERLENDİRME

4.1. Plan Gelişiminin İzlenmesi

Kurtköy Anadolu Lisesi 2019 2023 yıllarını kapsayan bir dönem için hazırlanmıştır. Planın başarıya ulaşması için bu dönemler içinde yıllık iki kez gözden geçirilmesi gerekmektedir. Bu değerlendirme, faaliyet alanları çerçevesinde, Okulumuzun hazırlayacağı 6 yıllık faaliyet raporlarıyla yapılacaktır. İzleme sağlanan ve sağlanamayan alanların ortaya konulacağı bu raporlar, faaliyetlerin sürekli geliştirilmesi için plana ışık tutacaktır.

Kurtköy Anadolu Lisesi 2019-2023 Stratejik Planı'nın İzleme ve Değerlendirme uygulamaları, MEB 2015-2019 Stratejik Planı İzleme ve Değerlendirme Modeli'nin geliştirilmiş sürümü olan MEB

2019-2023 Stratejik Planı İzleme ve Değerlendirme Modeli çerçevesinde yürütülecektir. İzleme ve değerlendirme sürecine yön verecek temel ilkeleri; “Katılımcılık, Saydamlık, Hesap verebilirlik, Bilimsellik, Tutarlılık ve Nesnellik” olarak ifade edilebilir.

İdarelerin kurumsal yapılarının kendine has farklılıkları, izleme ve değerlendirme süreçlerinin de farklılaşmasını beraberinde getirmektedir. Eğitim idarelerinin ana unsurunun, girdi ve çıktılarının insan oluşu, ürünlerinin değerinin kısa vadede belirlenememesine ve insan unsurundan kaynaklı değişkenliğin ve belirsizliğin fazla olmasına yol açmaktadır. Bu durumda sadece nicel yöntemlerle yürütülecek izleme ve değerlendirmelerin eğitsel olgu ve durumları açıklamada yetersiz kalabilmesi söz konusudur. Nicel yöntemlerin yanında veya onlara alternatif olarak nitel yöntemlerin de uygulanmasının daha zengin ve geniş bir bakış açısı sunabileceği belirtilebilir.

Kurtköy Anadolu Lisesi 2019-2023 Stratejik Planı İzleme ve Değerlendirme Modeli'nin çerçevesini;

1. Performans göstergeleri ve stratejiler bazında gerçekleştirme durumlarının belirlenmesi,
2. Performans göstergelerinin gerçekleştirme durumlarının hedeflerle kıyaslanması,
3. Stratejiler kapsamında yürütülen faaliyetlerin Müdürlük faaliyet alanlarına dağılımının belirlenmesi,
4. Sonuçların raporlanması ve paydaşlarla paylaşımı,
5. Hedeflerden sapmaların nedenlerinin araştırılması,
6. Alternatiflerin ve çözüm önerilerinin geliştirilmesi

süreçleri oluşturmaktadır.

EKLER

Kurtköy Anadolu Lisesi 2019-2023 Stratejik Planı hazırlanırken kullanılan öğrenci, öğretmen ve veli anketi örnekleri aşağıda sunulmuştur.

KURTKÖY ANADOLU LİSESİ MÜDÜRLÜĞÜ STRATEJİK PLANI (2019-2023)

“ÖĞRETMEN GÖRÜŞ VE DEĞERLENDİRMELERİ” ANKET FORMU

Kurtköy Anadolu Lisesi Müdürlüğü 2019–2023 Stratejik Plan hazırlıkları çerçevesinde, idarenin geleceğinin şekillendirilmesinde paydaşların katkılarının beklendiği bu çalışmada kurumun mevcut durumuna ve gelecekte öngördüklerine yönelik görüş ve değerlendirmeleri büyük önem taşımaktadır. Ankette yer alan sorular, paydaş analizinde yer alması öngörülen konu başlıklarını içerecek şekilde düzenlenmiştir.

Bu anketin gerçekleştirilmesindeki amaç, kurumumuzun stratejik planı hazırlanırken sizlerin görüşleriyle sorunları, iyileştirmeye açık alanları tespit etmek ve çözüme yönelik stratejiler geliştirmektir. Emek ve katkılarınız için şimdiden teşekkür ederim.

İsmail BAYRAM
Okul Müdürü

Sıra No	MADDELER	KATILMA DERECEŚİ				
		Kesinlikle Katılıyorum	Katılıyorum	Kararsızım	Kismen Katılıyorum	Katılmıyorum
1	Okulumuzda alınan kararlar, çalışanların katılımıyla alınır.					
2	Kurumdaki tüm duyurular çalışanlara zamanında iletilir.					
3	Her türlü ödüllendirmede adil olma, tarafsızlık ve objektiflik esastır.					
4	Kendimi, okulun değerli bir üyesi olarak görürüm.					
5	Çalıştığım okul bana kendimi geliştirme imkânı tanımaktadır.					
6	Okul, teknik araç ve gereç yönünden yeterli donanıma sahiptir.					
7	Okulda çalışanlara yönelik sosyal ve kültürel faaliyetler düzenlenir.					
8	Okulda öğretmenler arasında ayırım yapılmamaktadır.					
9	Okulumuzda yerelde ve toplum üzerinde olumlu etki bırakacak çalışmalar yapmaktadır.					
10	Yöneticilerimiz, yaratıcı ve yenilikçi düşüncelerin üretilmesini teşvik etmektedir.					
11	Yöneticiler, okulun vizyonunu, stratejilerini, iyileştirmeye açık alanlarını vs. çalışanlarla paylaşır.					

12	Okulumuzda sadece öğretmenlerin kullanımına tahsis edilmiş yerler yeterlidir.					
13	Alanıma ilişkin yenilik ve gelişmeleri takip eder ve kendimi güncellerim.					

14	Okulumuzun Olumlu (başarılı) ve Olumsuz (başarısız) Yönlerine İlişkin Görüşleriniz.	
	Olumlu (Başarılı) yönlerimiz	Olumsuz (başarısız) yönlerimiz
1		
2		
3		
4		
5		

KURTKÖY ANADOLU LİSESİ MÜDÜRLÜĞÜ STRATEJİK PLANI (2019-2023)

“ÖĞRENCİ GÖRÜŞ VE DEĞERLENDİRMELERİ” ANKET FORMU

Kurtköy Anadolu Lisesi Müdürlüğü 2019–2023 Stratejik Plan hazırlıkları çerçevesinde, idarenin geleceğinin şekillendirilmesinde paydaşların katkılarının beklendiği bu çalışmada kurumun mevcut durumuna ve gelecekte öngördüklerine yönelik görüş ve değerlendirmeleri büyük önem taşımaktadır. Ankette yer alan sorular, paydaş analizinde yer alması öngörülen konu başlıklarını içerecek şekilde düzenlenmiştir.

Bu anketin gerçekleştirilmesindeki amaç, kurumumuzun stratejik planı hazırlanırken sizlerin görüşleriyle sorunları, iyileştirmeye acık alanları tespit etmek ve çözüme yönelik stratejiler geliştirmektir. Emek ve katkılarınız için şimdiden teşekkür ederim.

İsmail BAYRAM
Okul Müdürü

Sıra No	MADDELER	KATILMA DERECEŚİ				
		Kesinlikle Katılıyorum	Katılıyorum	Kararsızım	Kısmen Katılıyorum	Katılmıyorum
1	Öğretmenlerimle ihtiyaç duyduğumda rahatlıkla görüşebilirim.					
2	Okul müdürü ile ihtiyaç duyduğumda rahatlıkla konuşabiliyorum.					
3	Okulun rehberlik servisinden yeterince yararlanabiliyorum.					
4	Okula ilettiğimiz öneri ve isteklerimiz dikkate alınır.					
5	Okulda kendimi güvende hissediyorum.					
6	Okulda öğrencilerle ilgili alınan kararlarda bizlerin görüşleri alınır.					
7	Öğretmenler yeniliğe açık olarak derslerin işlenişinde çeşitli yöntemler kullanmaktadır.					
8	Derslerde konuya göre uygun araç gereçler kullanılmaktadır.					
9	Teneffüslerde ihtiyaçlarımı giderebiliyorum.					
10	Okulun içi ve dışı temizdir.					
11	Okulun binası ve diğer fiziki mekânlar yeterlidir.					
12	Okul kantininde satılan malzemeler sağlıklı ve					

	güvenlidir.					
13	Okulumuzda yeterli miktarda sanatsal ve kültürel faaliyetler düzenlenmektedir.					

14	Okulumuzun Olumlu (başarılı) ve Olumsuz (başarısız) Yönlerine İlişkin Görüşleriniz.	
	Olumlu (Başarılı) yönlerimiz	Olumsuz (başarısız) yönlerimiz
1		
2		
3		
4		
5		

KURTKÖY ANADOLU LİSESİ MÜDÜRLÜĞÜ STRATEJİK PLANI (2019-2023)

“VELİ GÖRÜŞ VE DEĞERLENDİRMELERİ” ANKET FORMU

Kurtköy Anadolu Lisesi Müdürlüğü 2019–2023 Stratejik Plan hazırlıkları çerçevesinde, idarenin geleceğinin şekillendirilmesinde paydaşların katkılarının beklendiği bu çalışmada kurumun mevcut durumuna ve gelecekte öngördüklerine yönelik görüş ve değerlendirmeleri büyük önem taşımaktadır. Ankette yer alan sorular, paydaş analizinde yer alması öngörülen konu başlıklarını içerecek şekilde düzenlenmiştir.

Bu anketin gerçekleştirilmesindeki amaç, kurumumuzun stratejik planı hazırlanırken sizlerin görüşleriyle sorunları, iyileştirmeye acık alanları tespit etmek ve çözüme yönelik stratejiler geliştirmektir. Emek ve katkılarınız için şimdiden teşekkür ederim.

İsmail BAYRAM
Okul Müdürü

Sıra No	MADDELER	KATILMA DERECEŚİ				
		Kesinlikle Katılıyorum	Katılıyorum	Kararsızım	Kısmen Katılıyorum	Katılmıyorum
1	İhtiyaç duyduğumda okul çalışanlarıyla rahatlıkla görüşebiliyorum.					
2	Bizi ilgilendiren okul duyurularını zamanında öğreniyorum.					
3	Öğrencimle ilgili konularda okulda rehberlik hizmeti alabiliyorum.					
4	Okula ilettiğim istek ve şikâyetlerim dikkate alınıyor.					
5	Öğretmenler yeniliğe açık olarak derslerin işlenişinde çeşitli yöntemler kullanmaktadır.					
6	Okulda yabancı kişilere karşı güvenlik önlemleri alınmaktadır.					
7	Okulda bizleri ilgilendiren kararlarda görüşlerimiz dikkate alınır.					
8	E-Okul Veli Bilgilendirme Sistemi ile okulun internet sayfasını düzenli olarak takip ediyorum.					
9	Çocuğumun okulunu sevdiğini ve öğretmenleriyle iyi anlaştiğini düşünüyorum.					
10	Okul, teknik araç ve gereç yönünden yeterli donanıma					

	sahiptir.					
11	Okul her zaman temiz ve bakımlıdır.					
12	Okulun binası ve diğer fiziki mekânlar yeterlidir.					
13	Okulumuzda yeterli miktarda sanatsal ve kültürel faaliyetler düzenlenmektedir.					

14	Okulumuzun Olumlu (başarılı) ve Olumsuz (başarısız) Yönlerine İlişkin Görüşleriniz.	
	Olumlu (Başarılı) yönlerimiz	Olumsuz (başarısız) yönlerimiz
1		
2		
3		
4		
5		